

Creation
Challenge
Contribution



国立大学法人

滋賀医科大学

SHIGA UNIVERSITY OF MEDICAL SCIENCE

湖国とともに、
世界に羽ばたく
医療のあゆみ半世紀、
さらなる飛躍へ



滋賀医科大学医学部附属病院

SHIGA UNIVERSITY OF MEDICAL SCIENCE HOSPITAL

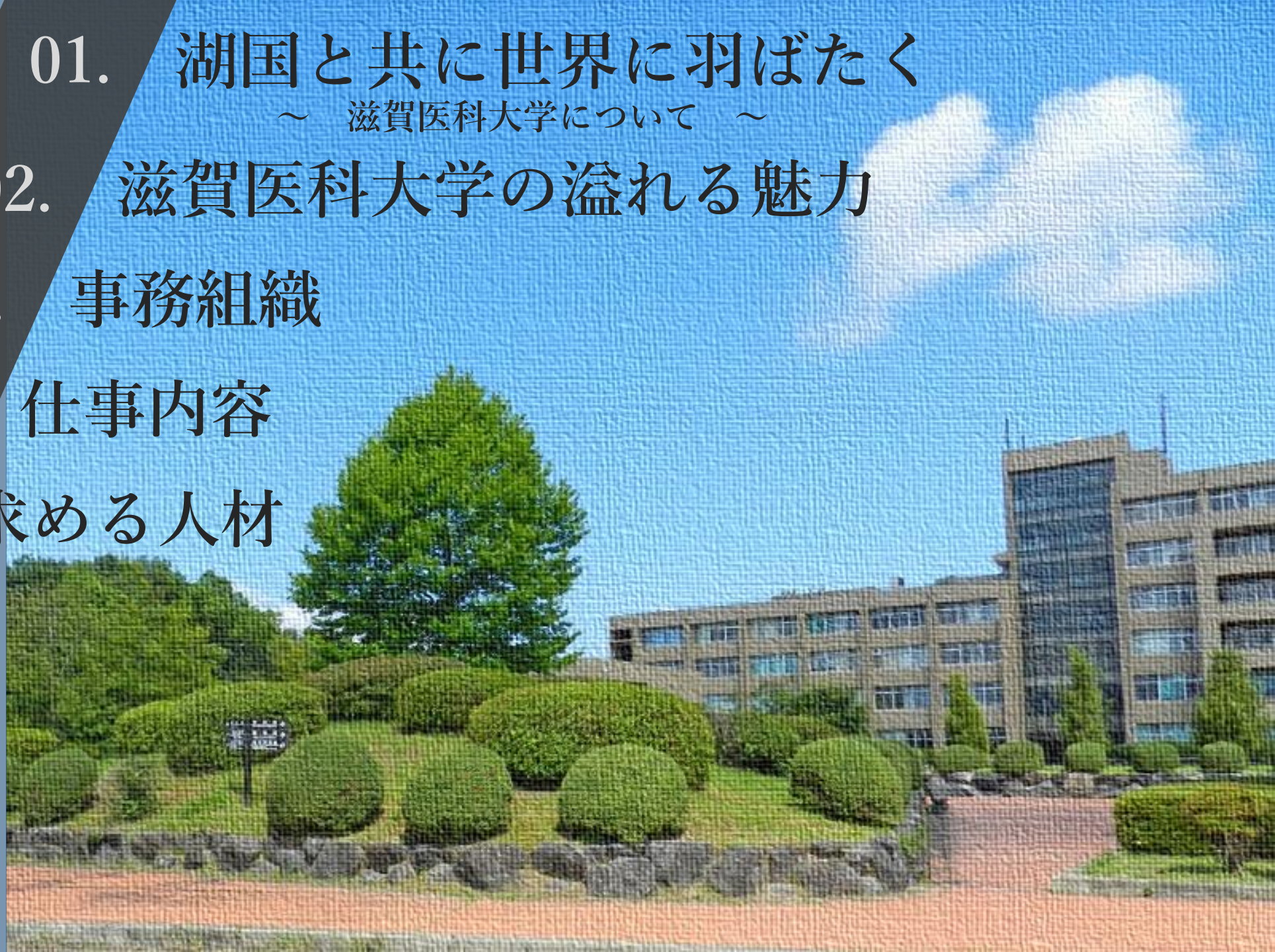
01. 湖国と共に世界に羽ばたく
～ 滋賀医科大学について ～

02. 滋賀医科大学の溢れる魅力

03. 事務組織

04. 仕事内容

05. 求める人材



01.

湖国と共に世界に羽ばたく

～ 滋賀医科大学について ～



01.

湖国と共に世界に羽ばたく

～ 滋賀医科大学について ～



住 所：滋賀県大津市瀬田月輪町

設 立：1974年10月

組 織：医学部 ≧ 医学科

≧ 看護学科

≧ 附属病院

室・センター・施設 等

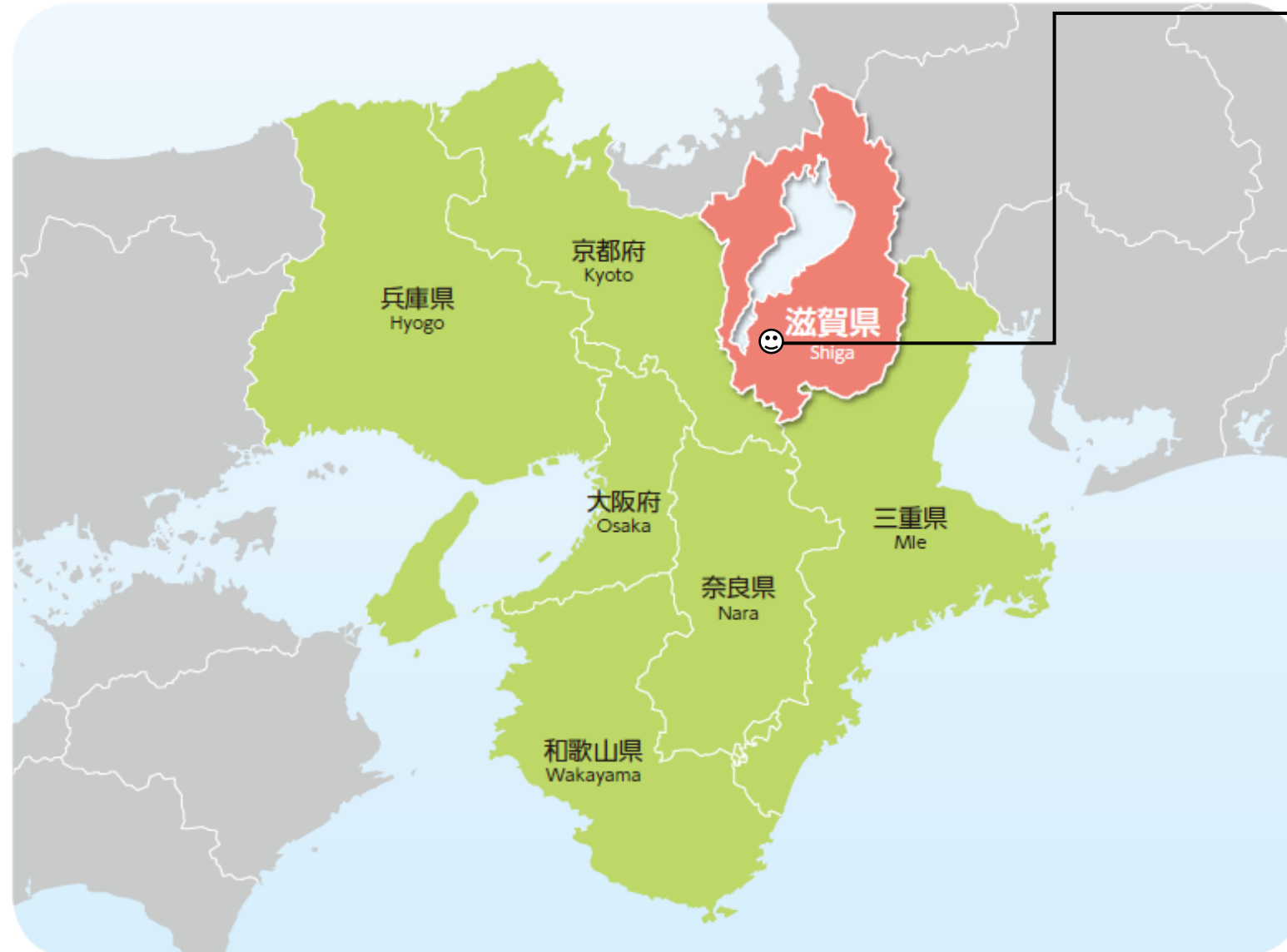
大学院医学系研究科（博士・修士課程）

事務部門

学生数：約1,130名（医学部・大学院）

職員数：約1,420名（非常勤約1,050名）

≧ 事務・技術職員 15%程度



01.

湖国と共に世界に羽ばたく

～ 滋賀医科大学について ～

「大学と附属病院が隣接しており、Dr.ヘリを間近で見られることも！」



医学部附属病院

病床数：603床

診療科数：31診療科

外来患者数：およそ1,300人／日



「病院の改修工事が随時進行中！」

新D病棟外観

01.

湖国と共に世界に羽ばたく

～ 滋賀医科大学について ～

滋賀医科大学の使命



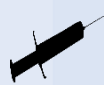
教

育



研

究



診

療



地域貢献

創造

1. Creation

優れた医療人の育成と
新しい医学・看護学
医療の創造

挑戦

2. Challenge

優れた研究による
人類社会・現代文明の
課題解決への挑戦

貢献

3. Contribution

医学・看護学・医療を
通じた社会貢献

Creation
Challenge
Contribution

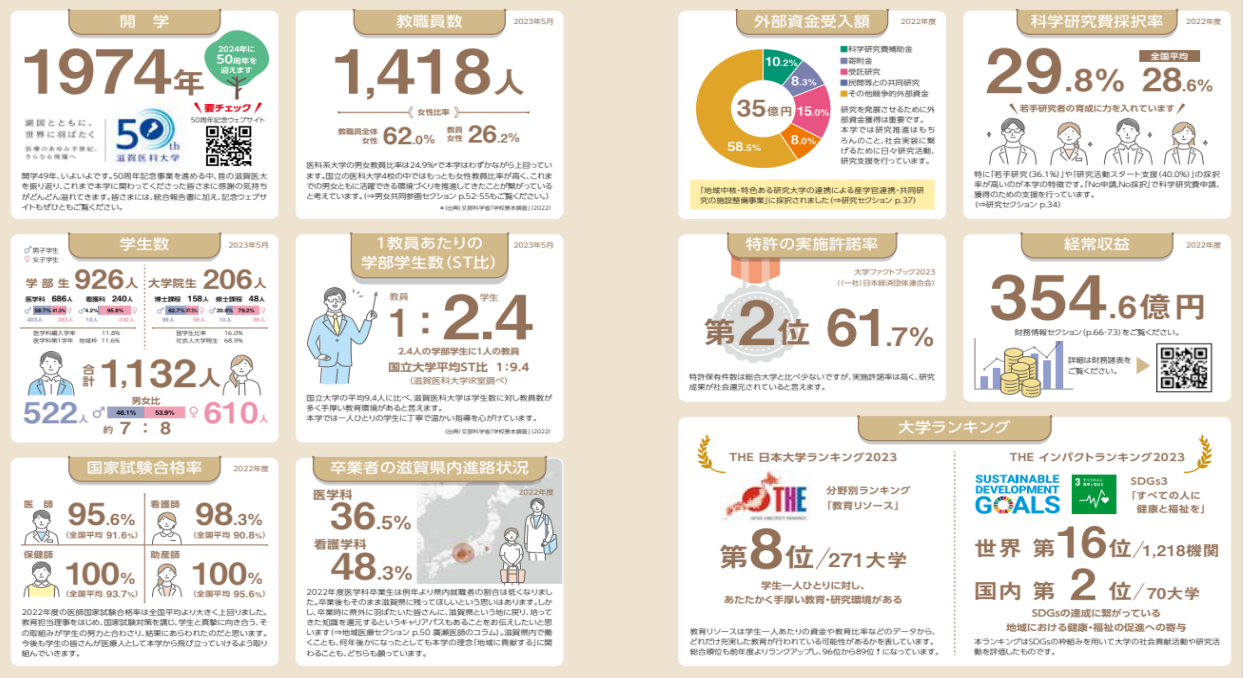
01.

湖国と共に世界に羽ばたく

～ 滋賀医科大学について ～

単科医科大学

組織がコンパクト＆一体感のある運営



数字で読み解く滋賀医科大学

詳細は滋賀医科大学統合報告書をチェック！

02.

滋賀医科大学の溢れる魅力



02.

滋賀医科大学の溢れる魅力



01 大学職員として 働く魅力

3年毎の異動による
ジョブローテーション
大学を多様な視点から
見る面白さ

02 単科大学の メリット

組織がコンパクトで
コミュニケーションが
とりやすい
地域・社会への貢献を実感

03 やりがいの ある仕事

一人ひとりが主体的に
働ける職場
若くても任せてもらえる
チャンスが多い職場

04 成長できる キャリア環境

マネジメント/スペシャリスト
のキャリアコースを選択可能
昇任試験は年功序列ではなく
若くてもチャレンジ可能

Etc.

02.

滋賀医科大学の溢れる魅力

事務職員キャリアマップ

係員、主任の間に様々な部署を経験していただきます。
また、係長、課長補佐への昇任は登用試験を行っており、若い人でも意欲があればどんどんチャレンジできます。
そのための研修も豊富に用意しています。

適性を見出す期間

係員

主任

登用制度

係長
主査

登用制度

課長補佐
主幹

課長
上級主幹

部長
次長

異動・昇任
文科省等への出向
能力・適正・希望

3年毎のジョブローテーション

豊富な研修制度

職階別研修



新入職員研修



業務成果発表会



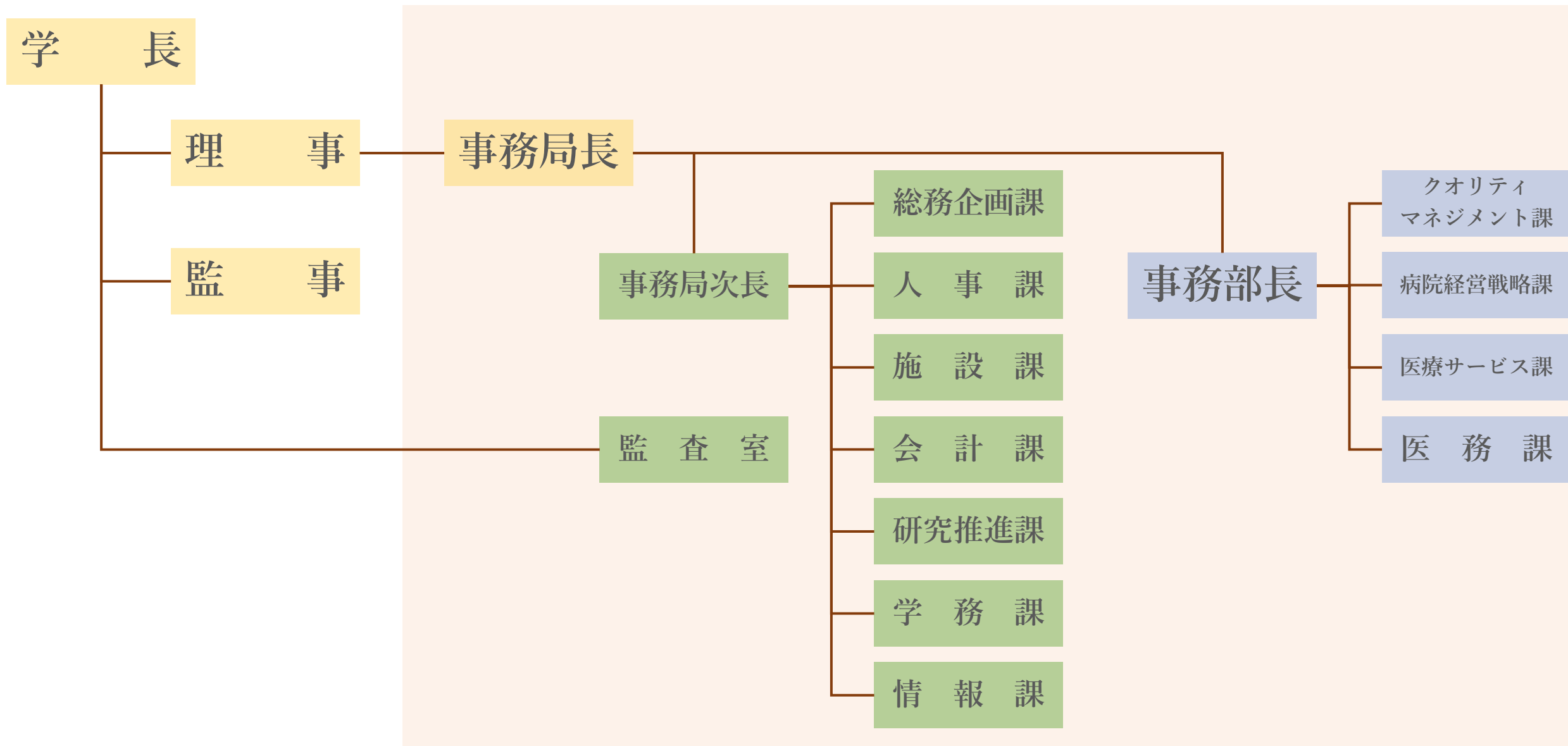


03.

事務組織

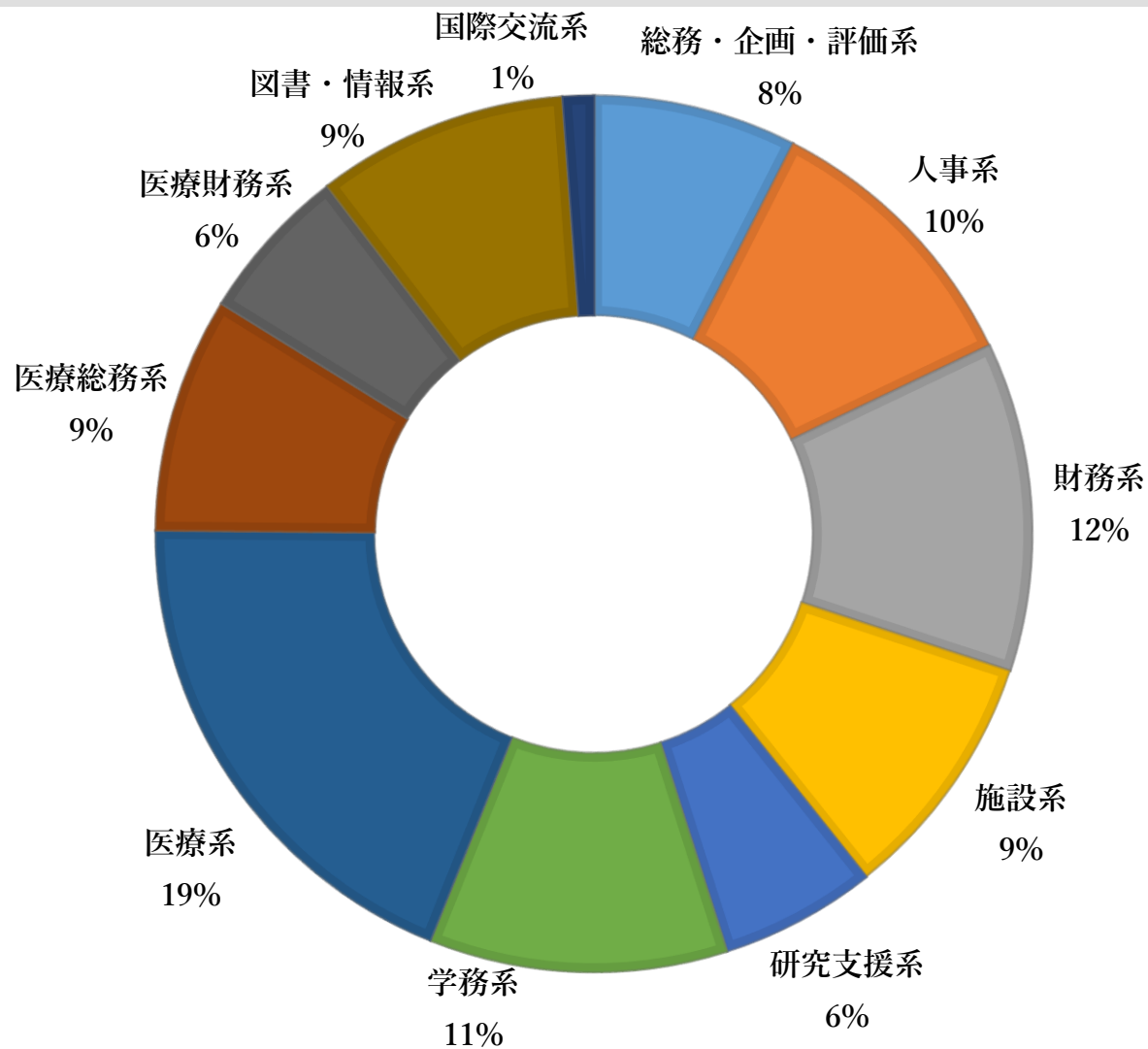


- 事務職員が所属する組織
- 大学構内で勤務する組織
- 病院構内で勤務する組織



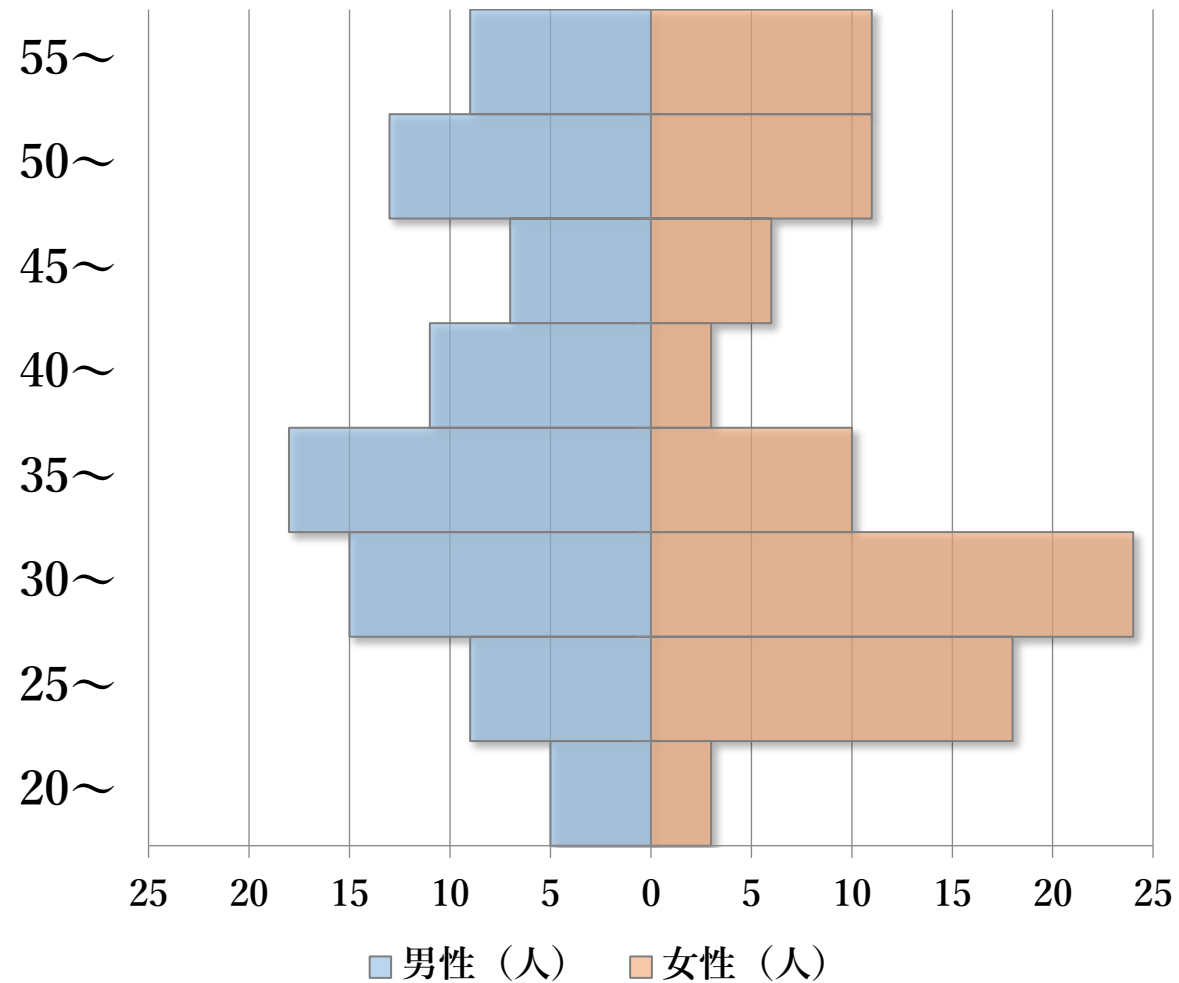
事務・技術職員の構成

※令和5年4月1日時点



事務・技術職員の年齢

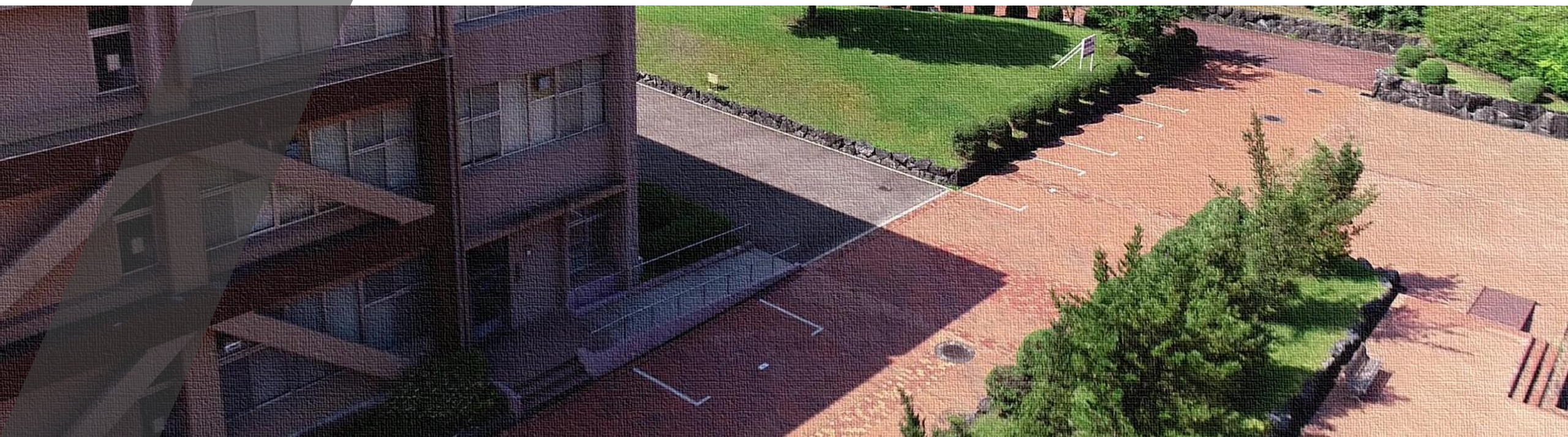
年齢





04.

仕事内容



総務企画課

総務企画課の所掌業務

- ・大学事務の総括及び連絡調整に関すること
- ・各種会議・諸行事等に関すること
- ・公文書の発受、情報公開、法規等の整備に関すること
- ・医学科及び看護学科における事務支援及び連絡調整に関すること
- ・将来計画の企画調整・組織改革に関すること
- ・大学の中期目標・中期計画、自己点検・評価に関すること
- ・広報活動・プレスリリースに関すること
- ・開学50周年記念事業に関すること

ほか

総務企画課 Kさん（係長）からのメッセージ

大学の事務職員像として、“学生を支援する”ことをイメージする方が多いかもしれませんが、事務職員の業務は多岐にわたり、一つひとつが大学を支える重要な役割を担っています。特に総務企画課は、様々な部署と連携・協力しながら、ONE TEAMとなって大学全体の運営に携わっています。

総務係
文書法規係
医学科事務係
看護学科事務係
企画・評価係
広報係

9:00~

【役員が出席する会議の準備】
資料データを入れたタブレット端末を各委員に配付します。
会議中は、集中して議事録を作成します。

(8:25 出勤)
8:30~ 始業

【メールチェック】
課のWebカレンダーで、1日のスケジュールを確認します。

12:00~13:00

【お昼休み】
スマホでお気に入りの動画を見てリフレッシュ！

13:00~

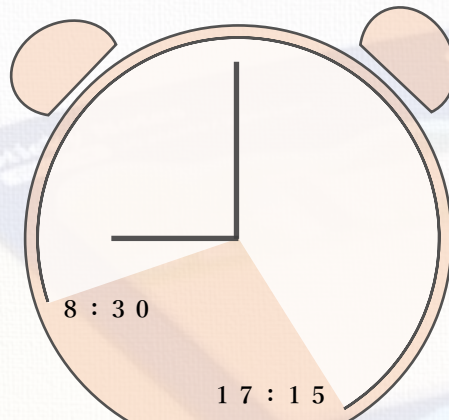
【資料作成】
ExcelやPowerPointを活用して翌週の会議資料を作成します。

16:00~

【打合せ】
開学50周年記念品の委託販売について、担当者と直接顔を合わせて打合せを行います。

17:15 終業

明日やらなければいけないことを整理し、附属病院前からバスに飛び乗ります！



開学50周年記念品として
信楽焼マグカップを製作しました！

人事課の所掌業務

- ・職員の懲戒及び服務に関すること。
- ・職員の安全及び衛生管理に関すること。
- ・職員の任免及び分限に関すること。
- ・栄典及び表彰に関すること。
- ・職員の基本給及び諸手当の決定に関すること。
- ・社会保険及び雇用保険に関すること。
- ・共済組合員証に関すること。
- ・学内の清掃に関すること。 ほか

人事課 Hさん（係長）からのメッセージ

人事課では、教職員のみなさんが安心・安全に働いていただけるように事務職員としてお力添えできればと思って日々の業務に従事しています。課内は主に「人事系」と「給与系」の2つの業務系にわかれています。各係が課内での横断的な連携を心がけつつ一体となって、係の役割・業務を担当しています。

10:00～

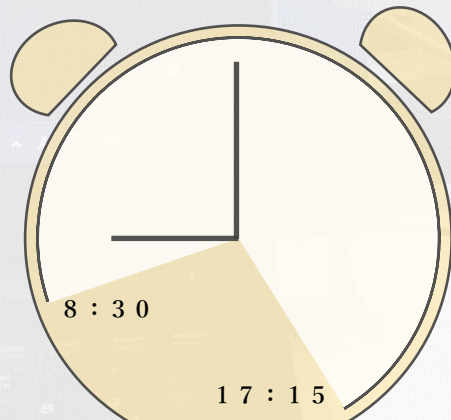
所掌する委員会が午後から開催されるため、会議資料等の最終確認と準備をします。委員会には学長や理事、医学科と看護学科の教員が参加します。

(8:25 出勤)
8:30～ 始業

まずは今日のスケジュールと届いたメールの確認から！
人事課は比較的受信メールの件数が多い部署かも。。

12:00～13:00

昼食は自席で。始業前に購入したサンドウィッチを短い時間で食べてから、さっさと大学の周りを散歩しにでかけます。



13:00～

電話やメールでの問合せの対応をしつつ、法改正に対応するべく、規程の素案を作成します。

16:00～

委員会スタート。
議事録を作成するためとにかく集中して会議に挑んでいます。時には事務として進行や説明をすることも。

17:15 終業

後片付けをして車で帰宅します。
繁忙期には残業することもしばしば。

職員係
人事係
給与係
共済係
男女共同参画推進係
業務支援係

職員係
人事係
給与係
共済係
男女共同参画推進係
業務支援係

13:00～
電話やメールでの問合せの対応をしつつ、法改正に対応するべく、規程の素案を作成します。

16:00～
委員会スタート。
議事録を作成するためとにかく集中して会議に挑んでいます。時には事務として進行や説明をすることも。

17:15 終業
後片付けをして車で帰宅します。
繁忙期には残業することもしばしば。

人事課

人事課

施設課

施設課の所掌業務

- ・施設の立地計画に関すること。
- ・工事予算に関すること。
- ・職員宿舎に関すること。
- ・拾得物に関すること。
- ・土地・建物等の維持保全の技術に関すること。
- ・電気設備の維持保全の技術に関すること。
- ・機械設備の維持保全の技術に関すること。
- ・学内の安全管理及び環境保全に関すること。 ほか

施設課 Oさん（主任）からのメッセージ

施設課は、事務職員と技術職員で構成されており、異なる知識や経験を持った人の集まりです。話していると日々新しく知る事が多いです。目立たない仕事もありますが、何十億円という規模の工事契約の締結にも関わることができ、その建物が完成するのを見られるところにやりがいを感じます。

施設企画係
資産管理係
建築係
電気係
機械係
安全衛生管理係

10:00~

業者が実験廃液の回収に来るので、立会います。
大学・病院で出た実験廃液の処分契約も施設課で担当しています。

(8:25 出勤)
8:30~ 始業

受信メールの確認をします。
他係の電話を代わりに取ることもあるので、課内職員の出欠をGoogleカレンダーでチェックしておきます。

12:00~13:00

同期と食堂で昼食をとります。
職員も学生と同じ価格で食べられます！

14:00~

1か月ほど準備してきた工事の開札。電子システムを使用して行います。工事契約をどの業者と結ぶのか決定する、重要な業務です。

15:00~

課に戻り、開札結果を報告します。
契約書の作成や業者との連絡、調整を行います。

17:15 終業

バスと電車で帰ります。業務が立て込んでいた時は残業することもあります。有給休暇が取りやすい環境です。



研究推進課

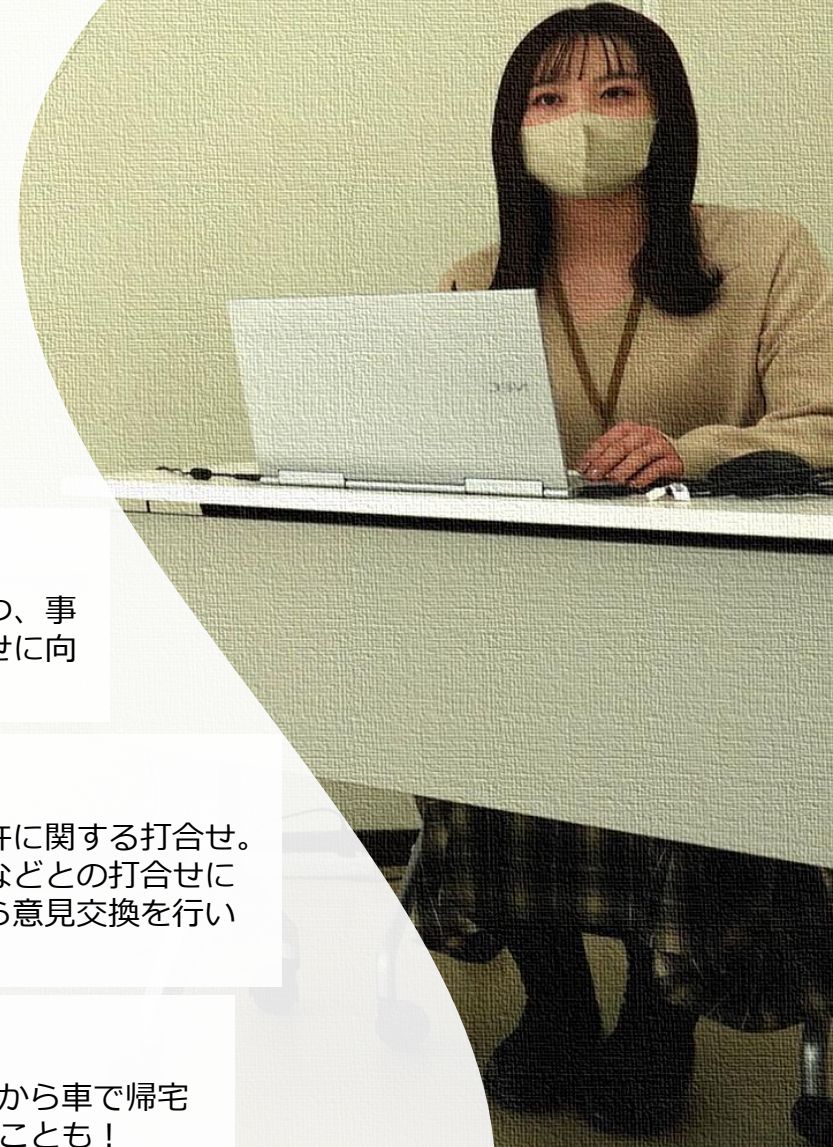
研究推進課の所掌業務

- ・競争的資金獲得の企画立案に関すること。
- ・科学研究費助成事業に関すること。
- ・研究不正の防止に関すること。
- ・動物実験に関すること。
- ・外国人客員研究者の受入れに関すること。
- ・寄附金の受入れに関すること。
- ・受託研究及び共同研究に関すること。
- ・特許出願等に関すること ほか

研究推進課 Kさん（係員）からのメッセージ

研究推進課では、研究者の先生方に安心して研究に取り組んでいただけるよう日々の業務に従事しています。専門的な業務が比較的多い部署ですが、各々が責任感を持って取り組んでいます。また、間接的ではありますが、業務を通して未来につながる研究の一端に携われることは研究推進課ならではの魅力だと感じています。

研究推進係
研究支援係
産学連携係



10:00~

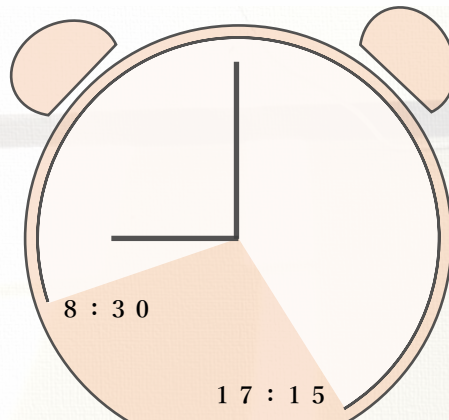
企業などから届いた契約書案の読込を行います。契約内容に問題がないか確認し、周囲と相談しながら対応を進めていきます。

(8:15 出勤)
8:30~ 始業

まずはToDoリストと届いたメールの確認から。研究推進課はメールのやり取りが多く、複数のアドレスを使い分けています。

12:00~13:00

昼食は食堂で。持参したお弁当を持って、同期や先輩と一緒に過ごしています。同世代の方が多いので、共通の話題も多く、しっかり気分転換できます！



13:00~

メール等への対応を行いつつ、事務手続きを進めたり、打合せに向けて相談事項を整理します。

16:00~

研究戦略推進室の方と特許に関する打合せ。時には特許事務所や企業などとの打合せにも参加し、事務的側面から意見交換を行います。

17:15 終業

明日に向けて業務を整理してから車で帰宅します。繁忙期には残業することもあります！

会計課

会計課の所掌業務

- ・概算要求及びその他の予算の要求に関すること。
- ・財務諸表の作成に関すること。
- ・資金運用に関すること。
- ・給与等の計算に関すること。
- ・所得税及び住民税に関すること。
- ・収入金の収納に関すること。
- ・物品の調達に関すること。
- ・固定資産及びたな卸資産の管理に関すること。 ほか

会計課 Mさん（主任）からのメッセージ

会計課では予算係が配分した予算を契約係・経理係が執行し、出納係で預金管理を行い、決算係が財務諸表に纏めるという流れで各係の業務が繋がっています。そのため課内では相互に協力しながら業務を進めています。

予算係
決算係
経理係
出納係
契約係



10:00~

学内から届いた謝金関係書類の決裁や支払処理を行っています。支払日前には通知書の送付、月末には所得税の集計も行います。

12:00~13:00

自席でランチがほとんどですが、金曜日は教職員のEnglish Chatに参加することも。リラックスした雰囲気には癒されています。

13:00~

電話やメールの問い合わせに対応。Web給与明細システムを管理する係であり、パスワードの再発行依頼もしばしば。

16:00~

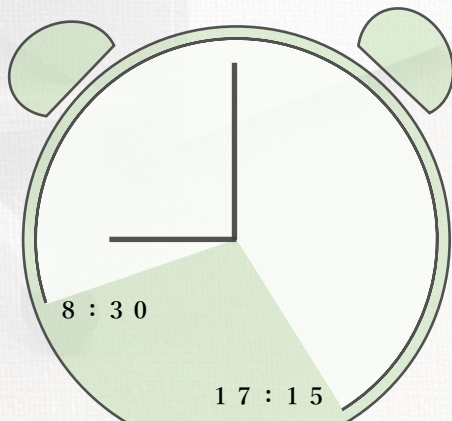
給与計算は人事課の合図でスタート。振込データと給与明細が完成するまでの数日は人事給与システム端末に向き合って過ごします。

17:15 終業

定時に退社し、保育園へお迎えへ。会計課は子育て世代の仲間も多く、安心して働けます。

(8:25 出勤)
8:30~ 始業

メールやスケジュールをチェック。給与計算時期は他課と足並みを揃えて業務を進めるので、念入りに確認します。



学務課

学務課の所掌業務

- ・教育・学生支援に関する調査統計その他諸報告に関すること。
- ・授業評価に関すること。
- ・教育課程の編成に関すること。
- ・学部学生の修学指導に関すること。
- ・大学院学生の修学指導に関すること。
- ・学生の厚生補導・課外活動に関すること。
- ・入学者選抜の実施に関すること。
- ・入学者選抜に係る調査統計その他諸報告に関すること。

ほか

学務課 Jさん(係長)からのメッセージ

学務課では、医療人、研究者を志す学部生や大学院生が、質の高い教育を受けながら安心して学生生活を送れるよう、様々な企画・支援を行っています。また、学務課入試室では、入学試験に関する業務を中心に、将来、医療人となる学生の受入れのためにオープンキャンパスや高校訪問など高大接続に係る業務も積極的に行っています。

学生企画係
学部教育支援係
大学院教育支援係
学生支援係
入試室入学試験係
国際企画室国際企画係



10:00~

文部科学省や他大学のHPなどから、医学教育・高等教育に関する情報を収集します。教育の方針や改善案の企画に役立ちます。

(8:25 出勤)
8:30~ 始業

今日のスケジュールや業務を確認します。その後、係のメンバーへ伝達事項を共有します。

12:00~13:00

昼食は食堂でとります。
バランスを考えておかずを選ぶところがいいところです。

13:00~

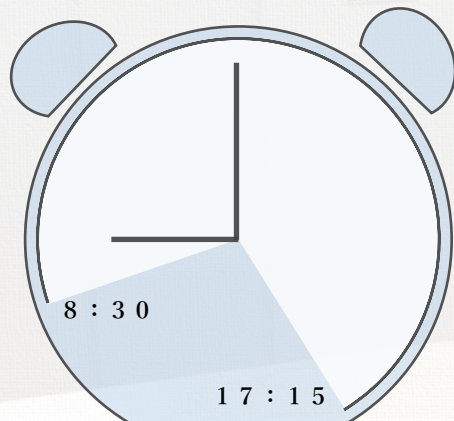
会議の打合せ。
来週の会議に向けて、理事や関係の先生方へ資料説明を行い、打合せを行います。

15:00~

会議資料の修正。
打合せの内容を踏まえて追加資料の作成や修正を行います。会議がスムーズような資料の作成を意識しています。

17:15 終業

1~2時間程度残業をすることもあります、何もなければ帰宅して、家でゆっくり過ごします。



情報課

情報課の所掌業務

- ・附属図書館に関する調査統計その他諸報告に関すること。
- ・図書館資料の購入契約に関すること。
- ・図書館情報システムの総括的管理に関すること。
- ・図書館資料の閲覧及び貸出し等利用に関すること。
- ・参考業務（文献調査、検索指導、読書相談等）に関すること。
- ・情報ネットワークの連絡調整に関すること。
- ・教育・研究に係るデータベースの企画、立案及び運用に関すること。
- ・情報セキュリティに関すること。 ほか

情報課 Tさん（主任）からのメッセージ

情報課では、施設としての附属図書館やマルチメディアセンターの運営のみならず、学生・教職員の皆さんの情報行動全般をサポートしています。図書や論文、研究データといった学術情報の世界は近年特に変化が激しく、また大学が大学であるための根幹に関わる分野なので、日々やりがいを感じながら働いています。

学術企画係

利用支援係

情報統括係



9:00~

メールは随時チェック。私の担当では、書店や出版社との連絡が多いです。契約関係の書類作成など、年間のスケジュールに遅れないように対応します。

(8:25 出勤)
8:30~ 始業

一日の始めに、館内の掃除を職員で分担して行っています。何か異常が無いかの巡視も兼ねています。

12:00~13:00

昼食はだいたいコンビニで購入。学生の少ない季節は食堂を利用することもあります。

13:00~

学内会議の資料を作成。図書館資料の契約の状況など、分かりやすくまとめられるかが腕の見せ所。もちろん会議自体やその打合せに参加することもあります。

16:00~

書店から納入された紙の本を検収。支払いの処理だけでなく、バーコードを貼ったり所蔵印を押したりもする、いわゆる図書館らしい仕事。

17:15 終業

夕切の迫っていない、翌日でもできる仕事はできるだけ翌日にまわし、定時で帰宅！



クオリティマネジメント課

クオリティマネジメント課の所掌業務

- ・医療関係法令等に基づく各種申請及び届出事務に関すること。
- ・病院機能の評価及び改善に関すること。
- ・病院における情報セキュリティに関すること。
- ・医療安全に関すること。
- ・感染予防に関すること。
- ・医事紛争に関すること。
- ・医師の卒後研修に関すること。
- ・看護師特定行為研修及び業務に関すること。 ほか

クオリティマネジメント課 Gさん（主任）からのメッセージ

クオリティマネジメント課は、病院の総務的な業務を始め、医療安全や感染対策、病院情報システムの管理・運営及び病院における教育・研修等、幅広い業務を担当しています。病院内の様々な課題について、各係が連携し、医療の質向上に向けて業務を行っています。

病院企画係
医療情報係
安全管理係
病院研修係



12:00～13:00

昼食は主に自席でお弁当を食べています。たまには学内にある食堂や病院レストランなど、その日の気分で行ったりします。

10:00～

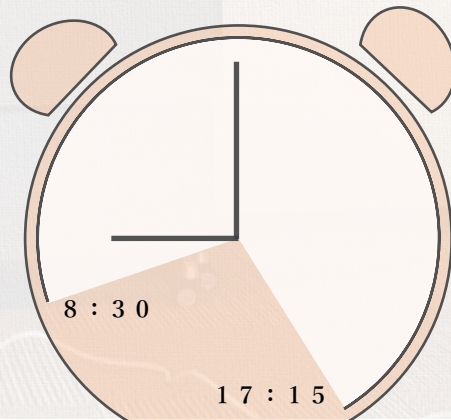
打ち合わせ。会議が円滑に進むよう、関係者との打ち合わせを綿密に行います。

(8:25 出勤)
8:30～ 始業

今日のスケジュールと届いたメールの確認。医療安全や感染、訴訟関係などメールの内容は様々です。

13:00～

院内巡回。医師、看護師、薬剤師、事務の多職種でラウンドを行い、医療現場の課題を見つけ、医療安全対策の実施につなげます。



15:15～

委員会の準備。Zoomの設定や会議室の設営をします。資料は紙ではなく、iPadにデータを入れて配布します。

16:15～

医療安全に関する委員会。医療安全に係る課題について議論したり、インシデント事例の対応・改善策について検討します。

17:15 終業

明日の予定の確認、後片付けをして車で帰宅。保育園へ子供を迎えに行きます。突発的なことが起きたときはやむを得ず残ることも…

病院経営戦略課

病院経営戦略課の所掌業務

- ・病院の将来構想に関すること。
- ・病院経営戦略に係る企画立案に関すること。
- ・病院管理会計指標の作成に関すること。
- ・病院予算の収入・支出の分析及び調査に関すること。
- ・病院の施設基準に関すること。
- ・物品の調達及び管理に関すること。
- ・役務に関すること
- ・固定資産及びたな卸資産の管理に関すること。
- ・患者食糧の調達に関すること。 ほか

病院経営戦略課 Iさん（主任）からのメッセージ

病院経営戦略課は、患者さんに適切な医療と快適で安全な環境を提供できるように、病院経営係では収入面、病院調達係では支出面から病院経営を支えています。基本は和気藹々と、忙しい時にはひりついた空気感を醸し出す、とてもメリハリのある部署です。一人一人が病院経営を支えているという誇りをもって業務に取り組んでいます。

12:00～13:00

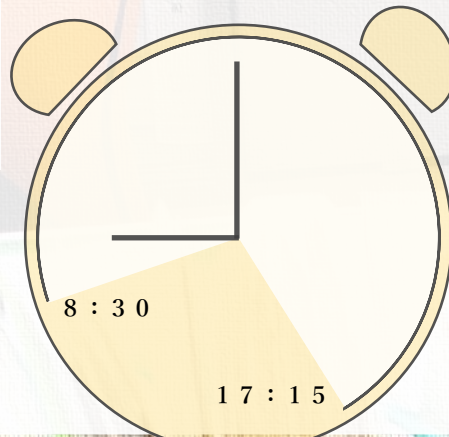
昼食は自席、稀に学食で。昼寝をしたり、本を読んだり、午後に向けた貴重なリラックスタイムです。

9:00～

学内外問わず様々な所から来た依頼や問い合わせに対応。午後からの打ち合わせがあれば、資料調整、課内見解の確認。

(8:15 出勤)
8:30～ 始業

メールとスケジュールを確認して、大まかな予定を立てます。決裁文書を確認した課長から宿題が降り注いできます。



13:00～

医師や看護師等多職種を交えた打合せ。要望、相談、提案等病院経営にかかる様々な打ち合わせが日々行われています。打合せ終了後には、その内容を踏まえて対応を検討。

15:00～

病院の統計データとの睨みあい。現状分析や、経営改善に向けた取り組みのとっかかりを探ります。

16:00～

今日積み残した課題を大急ぎで処理。

17:15 終業

明日の自分に仕事を押し付け電車で帰宅。月に数度は残業も。

病院経営係
病院調達係



医療サービス課

医療サービス課の所掌業務

- ・患者相談及び患者の苦情処理及び診療記録の開示に関すること。
- ・病院ボランティア、病院図書室に関すること。
- ・医療支援関係業務に関すること。
- ・地域医療機関等との連携に関すること。
- ・紹介患者の予約受付に関すること。
- ・各種公費負担制度及び介護保険等の申請に関すること。
- ・転院調整や在宅環境調整等、退院調整に関すること。
- ・医療福祉相談に関すること。 ほか

医療サービス課 Wさん（係員）からのメッセージ

当課は、患者さんとそのご家族・医療従事者の事務的支援や地域医療機関との連携等を担っています。多職種による活発な連携が病院の提供するサービスに繋がっていることを実感できる環境にあり、一人ひとりの役割と連携の重要性を学びながら日々業務に努めています。

患者サービス係
医療支援係
地域医療連携係



10:00～

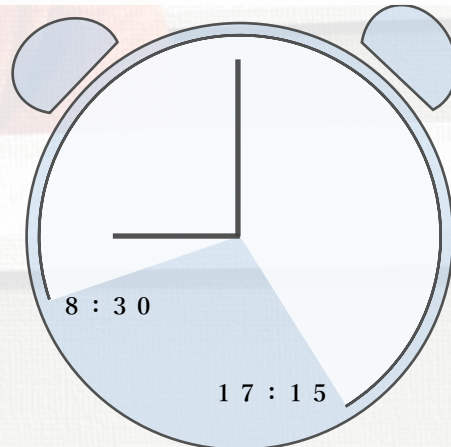
拠点病院の事務局を担う会議の資料として、会員所属の各機関から提出いただいたデータを取りまとめます。途中で修正点等を見つけた場合、当該機関に確認します。

(8:20 出勤)
8:30～ 始業

その日進める業務とメールを確認します。
複数の業務を並行して進めるため、スケジュール管理に注意しています。

12:00～13:00

昼食はお弁当を持参しています。たまに院内のコンビニでお菓子を買って、午後からも頑張っています。



13:00～

HPやYouTubeチャンネルを更新します。地域の方々へ情報提供できる場として有効的に運営しています。

16:00～

医療従事者が参加するオンライン会議が行われるため、速やかに参加していただけるよう、事務として会場設営や会議資料等のセッティングをします。

17:15 終業

次の日に進める業務をメモして、バスで帰ります。繁忙期は残業することもあります。

医務課

医務課の所掌業務

- ・外来患者の受付に関すること。
- ・入院患者の受付に関すること。
- ・社会保険等診療報酬の精度管理に関すること。
- ・診療料金、文書料等の収納，保管及び払込みに関すること。
- ・未収金の督促に関すること。
- ・診療録の管理及び利用に関すること。
- ・退院患者統計に関すること。
- ・がん登録に関すること。 ほか

医務課 Sさん（係員）からのメッセージ

医務課は、病院の収支に携わる部署となっており、医師をはじめとする医療スタッフが行った医療行為を正しく収入につなげることを心がけながら業務に励んでいます。診療報酬請求額等の金額から仕事の成果が目に見えて分かるため、とてもやりがいのある部署です。

診療報酬係
医務係
収納係
診療情報管理係

10:00～

退院患者さんの入院費の計算・請求を行っています。また病棟と連携して患者移送の手配をしています。

(8:20 出勤)
8:30～ 始業

まずは1日のスケジュールと病院内のベッドの利用状況を確認します。その後、看護師さんと病棟ごとのベッドコントロール会議（利用調整）を毎日行っています。

12:00～13:00

昼食は病院内のコンビニで購入したり、お弁当を持参しています。別部署の同期と一緒に病院内のレストランやタリーズコーヒーにいったりすることも。

13:00～

患者さんにご記入いただいた書類の確認や、先生宛てに届いた書類の記入依頼を行っています。

15:00～

翌日の退院患者さんの入院中の診療内容・会計内容の確認や委員会の開催準備を行っています。

17:15 終業

後片付けをしてバスと電車で帰宅します。繁忙期である毎月10日付近には残業することもあります。



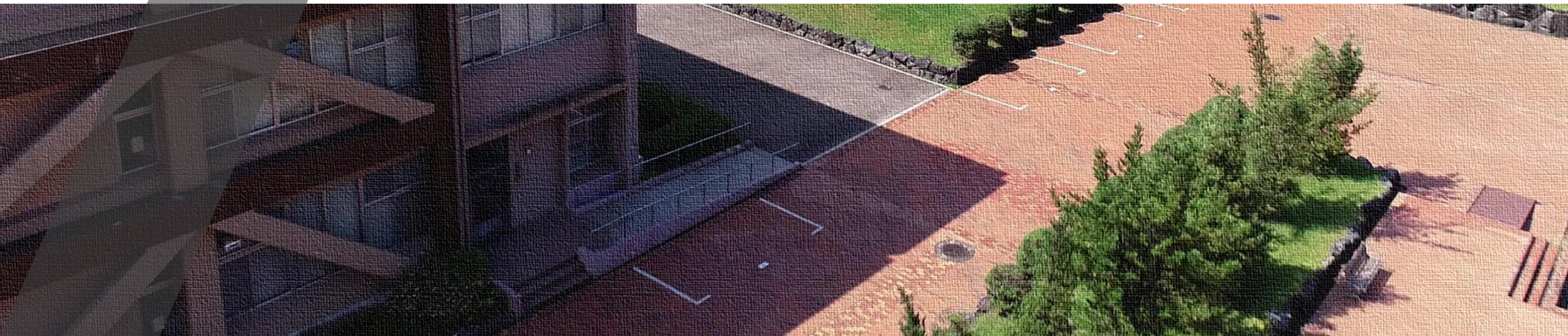


勤務条件・各種制度

勤務時間	8時30分～17:15分 原則1日7時間45分（週38時間45分）
休日	土曜日、日曜日（週休2日制） 祝日、年末年始（12/29～1/3）
休暇	年次休暇：年最大20日付与（4月採用者の場合、初年度15日付与） 残日数は最大20日を限度に翌年繰り越し可能 有給の特別休暇（夏季、結婚、産前・産後、忌引き等）、その他休暇（病気休暇等）
育児等制度	産前・産後休暇（基本給与全額支給）、育児休業制度、産後パパ育休制度、介護休業制度、 育児短時間勤務制度、育児部分休業制度、子の看護休暇（有給の特別休暇）、学内保育所あり
福利厚生	健康保険：文部科学省共済組合加入 年金：厚生年金加入 雇用保険加入、労災保険適応、退職手当支給
給与等	初任給：約210,000円～225,000円 手当：通勤手当、住居手当、扶養手当、超過勤務手当、期末・勤勉手当など 昇給：年1回、勤務成績に応じて



05. 求める人材



Q. 一緒に働きたい方はどのような方ですか？



事務局長

■ あなた達（職員）と共に成長を目指す組織、それが滋賀医科大学事務局です。

自分の中に「何かのために」「誰かのために」を掲げているあなたと共に人としての成長が出来る、成長を目指す組織です。その成長とともに教育・研究・診療の新たな世界が生まれます。その支援の出来るやりがいのある組織です。学生、研究者、医療従事者の笑顔のために、共に頑張りましょう！そして、県民の方々からの期待に応えましょう。目標を持って、更なる成長を目指すあなたと一緒に仕事をしたい。そんなあなたをお待ちしております。



事務部長

■ 人を大切にする思いやりのある方とともに！

滋賀医科大学では、医学を学ぶ学生、附属病院に来院される患者をはじめ医学・医療を通じて地域社会へ貢献することが使命です。医療は人生のうち誰しもお世話になる身近なものであり、事務職であっても医療職や患者・家族を支援することを通じて社会に貢献するという、とてもやりがいのある仕事です。そのやりがいは自らが他者のために働くことによるのみ得られるものではないかと思えます。他者を思いやる心と、自らも成長していきたい、そのような情熱をお持ちの方とともに働きたいと思っています。



事務局次長

■ 明日の滋賀医科大学を支える人材を求めて！

滋賀医科大学は滋賀県唯一の大学病院を有し、医療人（医師・看護師）の育成と輩出が最大のミッションとなっています。その中で大学職員は、教育、研究、医療に直接的には関わりませんが、大学や病院の運営には必要不可欠な存在です。日頃から職場の仲間とも協働して、学生さんや患者さん、そして地域の人々の気持ちに寄り添いながら要望や期待に応え得る業務遂行が求められます。今こそやり甲斐をもって共に明日の滋賀医科大学を支え地域社会に貢献していきましょう。

Q. 一緒に働きたい方はどのような方ですか？



人事課長

■組織とともに成長し続ける方、是非、一緒に働きましょう

組織の成長には、職員個々の成長が欠かせません。ひとりが考えることには限界がありますが、様々な視点や考えを持つ者が意見を交わすことでひとりでは思いつかない企画やアイデアが生まれ、個人の視野も広がり、一体感も生まれ、個人のみならず組織の成長に繋がります。本学では、お互いの個性を尊重し許容でき、組織の中の一員であること自覚し、一步一步目標に向かって成長し続ける方を求めています。



30代主任

■謙虚で誠実な方と一緒に働きたい！

謙虚な姿勢を忘れず、誠実に仕事をしていただける方と一緒に働きたいと思います。あいさつやビジネスマナーを欠かさないのはもちろん、教員やメディカルスタッフといった他職種の方に対しても感謝の心もち、周囲や自分の経験から「学びを得よう」と謙虚な気持ちをもって取り組める方や、任された仕事に対して責任感を持って取り組まれる方など、仕事に真摯に向きあえる方と一緒に働きたいと思います。



20代係員

■周囲と協力しながら業務を進められる方！

滋賀医科大学では事務職員や教員だけでなく、メディカルスタッフ等多職種の職員と関わる機会が多くあるため、日々の業務の中では柔軟な対応力や相手を思いやる心が大切だと思っています。

1つのチームとなって大学・附属病院を運営しているという意識を持ちながらチームワーク、全職員を大切にできる方と楽しく業務したいと考えています！

05.

求める人材

地域に支えられ、

地域に貢献し、

世界に羽ばたく大学



従来の発想にとらわれず、
新しいことに**挑戦**しようとする
創造力と**情熱**のある人材